



Informe mundial sobre el sector público

Capítulo 6

Aproximaciones integradas a la salud y el bienestar



Antecedentes

El capítulo 6 del Informe mundial sobre el sector público 2018 explora como los vínculos entre la salud y otras áreas de política pública pueden llevar a acciones integradas para mejorar los resultados de salud y alcanzar los Objetivos de Desarrollo Sostenible (ODS).

La salud es un objetivo específico de la Agenda 2030, así como un prerequisite e indicador de los otros ODS. Al mismo tiempo, los resultados de salud son influidos por una multitud de factores que pertenecen a áreas de políticas fuera del sector salud. Aunque los ODS adoptan una definición amplia de salud y bienestar, el reconocimiento de las interconexiones e interdependencia entre la salud y otros sectores, y el llamado a adoptar acciones integradas, no son nuevos. La investigación revela, sin embargo, que muchos intentos de impulsar políticas integradas de salud han permanecido en su mayor parte dentro del mismo sector salud. El potencial de las aproximaciones integradas para conseguir sinergias y minimizar los costos puede estar relativamente inexplorado en muchos países.

El reporte examina aproximaciones integradas a la salud desde la perspectiva de los ODS, con base en una limitada revisión de la literatura en los campos de administración pública y salud pública. El capítulo usa las tres dimensiones estructurantes presentadas en el capítulo 1: integración horizontal o intersectorial, integración vertical a través de niveles de gobierno, así como la colaboración con actores no-estatales.

Atender los vínculos entre el sector salud y otros sectores

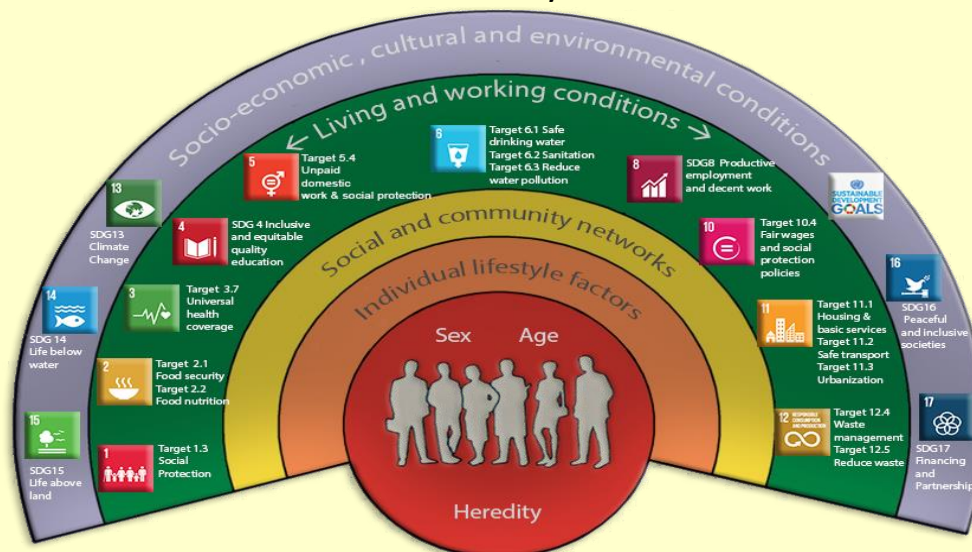
Una multitud de determinantes afectan los resultados relacionados con la salud. Los grandes avances en el área de salud

en los dos últimos siglos se deben más a cambios amplios en las condiciones económicas y sociales que a avances médicos. Los determinantes sociales de la salud ilustran como las condiciones en las que las personas nacen, crecen, aprenden, juegan, oran y envejecen pueden prevenir, mitigar o facilitar enfermedades y afecciones de la salud. Un mapa de los determinantes sociales de la salud incluidos en los ODS destaca distintas áreas de políticas públicas que tienen impacto potencial en los resultados de salud.

Los resultados de salud también son influidos por las estrategias y aproximaciones usadas en el sector privado para promover productos que tienen impacto en la salud—los llamados determinantes comerciales de la salud. Esto incluye, por ejemplo, los productos de tabaco y bienes no saludables, pero también epidemias de ganancias, enfermedades motivadas por la búsqueda de ganancias, prácticas corporativas que dañan la salud, y técnicas para influir las decisiones de estilo de vida, como la mercadotecnia dirigida a niños. La tercera dimensión es el rol de la economía política y los gobiernos, que ilustra cómo la salud es afectada positiva o negativamente por las políticas de los gobiernos tanto a nivel nacional como local.

La evidencia sobre el impacto de los determinantes multisectoriales en la salud se ha fortalecido considerablemente. Estos determinantes son considerados una razón para adoptar acciones integradas para alcanzar el ODS de salud y otras metas relacionadas como políticas de educación, empleo, medio ambiente, seguridad, transporte, planeación urbana, y protección social.

Figura 6.1. Mapa de los determinantes sociales de la salud con ODS y metas relevantes



Source: Authors, based on by Göran Dahlgren & Margaret Whitehead (1991)

Aproximaciones integradas efectivas requieren una comprensión compleja y contextual de los determinantes multisectoriales, incluyendo el contexto histórico y la forma en que afectan las necesidades de las personas e influyen en los intereses de distintos actores interesados.

Alrededor del mundo, los gobiernos han puesto en marcha iniciativas institucionales y administrativas para atender los vínculos específicos entre la salud y otros ODS. Las iniciativas presentadas a los Premios de Servicio Público de las Naciones Unidas proporcionan información sobre estos esfuerzos. Más de la mitad de los casos mostraron al menos un vínculo con otras metas sectoriales. Los vínculos más comunes fueron con comida y nutrición (ODS 2), desigualdad (ODS 10), educación (ODS 4), igualdad de género (ODS 5) y ciudades (ODS 11).

Integración horizontal y salud

Hay muchos ejemplos de aproximaciones prácticas a la integración horizontal en el sector salud. Uno de ellos es Health in All Policies (HiAP) – un enfoque adoptado tanto en países desarrollados como en desarrollo, incluyendo Australia, Brasil, Cuba, Finlandia, Irán, Malasia, Nueva Zelanda, Noruega, Sri Lanka, Suecia, Tailandia y el Reino Unido. Estos enfoques toman sistemáticamente en consideración las implicaciones de salud de las decisiones de políticas en todos los sectores, buscan sinergias, y tratan de evitar impactos dañinos en los esfuerzos por alcanzar metas comunes.

La implementación de políticas integradas de salud requiere ambientes institucionales adecuados para establecer las reglas del juego y un entorno propicio para las constantes interacciones y desarrollo de estrategias conjuntas de múltiples ministerios y agencias. En la práctica, se han encontrado distintos arreglos institucionales que apoyan enfoques intersectoriales de salud en la administración pública, los cuales van desde redes informales hasta redes formales; mecanismos de tacto ligero para la coordinación entre sectores hasta la búsqueda de soluciones colaborativa para problemas sociales fuertemente arraigados, y desde agencias interministeriales de alto nivel hasta formas de deliberación parlamentaria.

Integración vertical y participación

La integración y coordinación entre distintos actores que operan a niveles de gobierno tanto nacional como local es un elemento crucial para el éxito de las políticas integrales de salud.

La desigualdad en términos de salud entre las áreas urbanas y los barrios marginales es una preocupación continua. La inadecuada provisión de servicios de salud a los pobres urbanos es severa en muchos países. La meta de mejorar los barrios marginales incluida en el ODS 11 sobre asentamientos humanos sostenibles (Meta 11.1) contribuirá a reducir las desigualdades. Pero se necesitan mayores esfuerzos para integrar los determinantes multisectoriales de la salud como criterios en los proyectos de mejora de barrios marginales.

La colaboración con personas y comunidades en la planeación e implementación de políticas que afectan su salud y bienestar puede producir cambios sostenibles y aumentar la confianza pública. Se sabe que las autoridades locales y las comunidades tienen conocimiento local y oportunidades únicas para atender los determinantes multi-sectoriales de la salud. La participación de la comunidad en el ámbito de salud se beneficiará de incluir

a grupos marginados, mujeres, jóvenes y personas mayores, ya que la exclusión social en sí misma contribuye a las desigualdades en salud. La colaboración genuina es esencial para asegurar que las políticas respondan a las necesidades de la comunidad, e incrementen la confianza en el gobierno.

Factores clave para promover enfoques integrados de salud

El capítulo explora cuatro factores que promueven enfoques integrados de salud: financiamiento, datos, sistemas de información e interface ciencia-políticas, y tecnología e innovación. Iniciativas de financiamiento innovadoras como el establecimiento de presupuestos conjuntos, provenientes de distintas fuentes públicas, y la rendición de cuentas conjunta pueden facilitar la implementación efectiva de actividades relacionadas con la salud. Los sistemas de asignación de financiamiento intersectorial pueden promover la integración de políticas, por ejemplo, proporcionando presupuesto para actividades de investigación, y usando fondos públicos obtenidos por medio de impuestos al alcohol y tabaco para promover programas de cobertura universal de salud. Se necesitan programas de capacitación no sólo para desarrollar habilidades en los trabajadores de salud, sino también para promover un mejor conocimiento de los ODS para apoyar la implementación de enfoques integrados.

La recogida y uso de datos oportunos, de alta calidad, es crítica para la toma de decisiones. Son necesarios marcos legales y regulatorios adecuados. Los sistemas efectivos de información multi-sectorial en salud son un factor que favorece la toma de decisiones y el monitoreo, así como las acciones colectivas de múltiples actores interesados. Distintas herramientas de datos y analíticas pueden facilitar la integración, como los análisis desde la perspectiva de salud, los mecanismos de previsión, las evaluaciones de impacto en equidad sanitaria y de tecnologías de salud, las analíticas de salud y de aprendizaje, y los sistemas de apoyo a la toma de decisiones en salud.

La innovación y el uso de tecnologías de información y comunicación pueden ayudar a enfrentar desafíos como reconceptualizar la forma en que la cobertura universal de salud puede funcionar en entornos con recursos limitados, y explorar diseños de políticas intersectoriales que ataquen las causas de enfermedades no contagiosas. Un ejemplo es la iniciativa de “envejecimiento en el hogar”, que busca trasladar el cuidado de las personas mayores desde costosas instalaciones de salud hacia la casa y la comunidad, por medio de medidas digitales de salud, integrando políticas sociales y de transporte con el medio ambiente humano por medio de sensores y tecnología.

Conclusión

El reporte muestra que existen muchos enfoques prácticos para la integración de políticas en el ámbito de salud, que cubren distintos vínculos con los ODS, tanto a través de sectores como a través de niveles de gobierno. Esto aplica tanto en términos de políticas que atienden los múltiples determinantes de la salud como en términos institucionales.

Más información

El Informe mundial sobre el sector público 2018, su Resumen Ejecutivo y otros materiales están disponibles en:

<https://publicadministration.un.org/en/Research/World-Public-Sector-Reports>